

# カモメイト

Vol.80

summer



特集

心臓および大血管の手術治療

教えて Dr!

診療日カレンダー [Calendario de Atención]

休診 [Feriado]

午後休診 [Atención de mañana]

(2018年)

8月						
日	月	火	水	木	金	土
			1	2	3	4
5	6	7	8	9	10	11
12	13	14	15	16	17	18
19	20	21	22	23	24	25
26	27	28	29	30	31	

9月						
日	月	火	水	木	金	土
						1
2	3	4	5	6	7	8
9	10	11	12	13	14	15
16	17	18	19	20	21	22
23	24	25	26	27	28	29
30						

10月						
日	月	火	水	木	金	土
						1
						2
						3
						4
						5
						6
7	8	9	10	11	12	13
14	15	16	17	18	19	20
21	22	23	24	25	26	27
28	29	30	31			

11月						
日	月	火	水	木	金	土
						1
						2
						3
4	5	6	7	8	9	10
11	12	13	14	15	16	17
18	19	20	21	22	23	24
25	26	27	28	29	30	



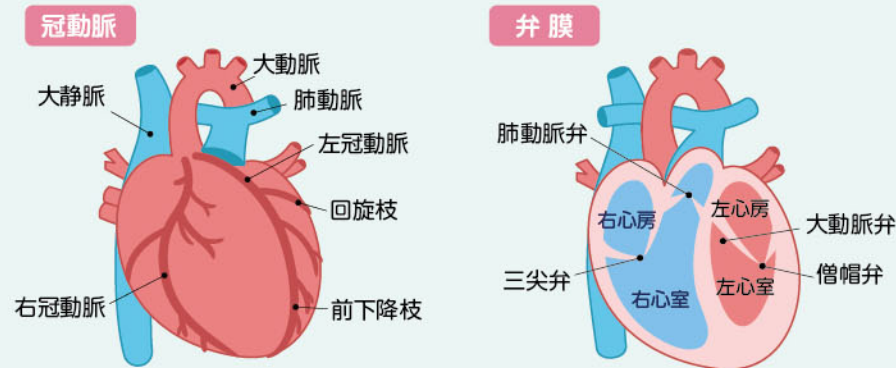


# 心臓および大血管の手術治療 教えて Dr!

近年、日本では高齢化と食生活の欧米化によって動脈硬化性疾患が増加の一途をたどっており、これに伴い虚血性心疾患や心臓弁膜症、大動脈疾患に手術治療を必要とする患者さんが増えています。今回のカモメイトでは、当院の心臓外科が取り組む治療をご紹介します。

**荒木 善盛**  
心臓外科代表部長  
日本外科学会専門医  
日本胸部外科学会認定医  
心臓血管外科専門医  
名古屋大学医学部臨床講師  
医学博士

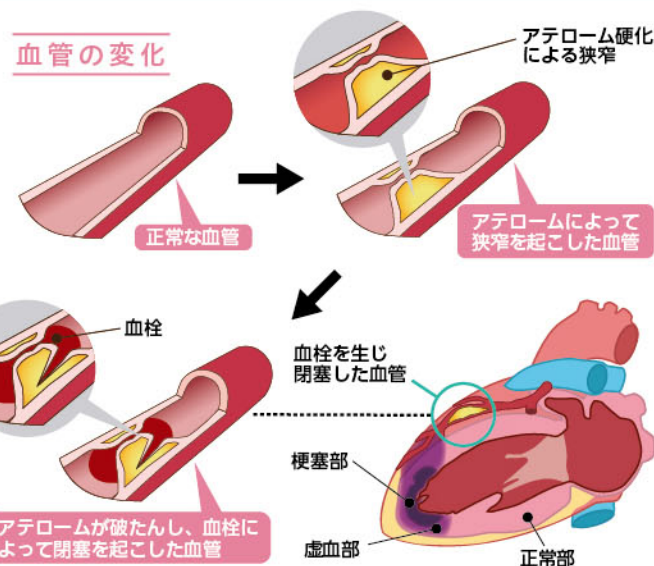
心臓のしくみ



## 虚血性心疾患って？

### Q1. どんな病気？

心臓の筋肉（心筋）は、冠動脈によって酸素や栄養が補給されています。加齢や生活習慣病による動脈硬化が原因で冠動脈が狭くなったり詰まったりして心筋の一部に血液が流れにくくなると、心筋に十分な酸素が行き渡らずに機能不全になる心疾患のことです。代表的なものとして、狭心症や心筋梗塞があります。

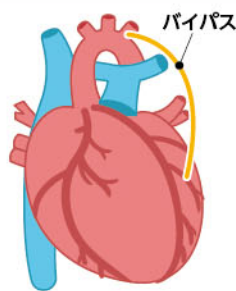


### Q2. 治療方法は？

薬物療法やカテーテル療法を行います。それらが困難な場合や、狭窄箇所が複数ある場合などに手術を行います。

### Q3. 冠動脈バイパス術って？

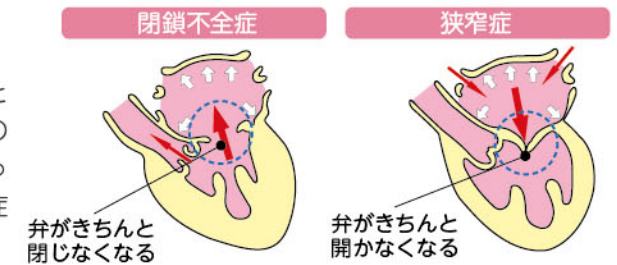
異常の見られる箇所に変わりの血管をつなぎ血流のう回路（バイパス）をつくって血液の流れを改善する手術です。人工心肺装置を用いて心臓を停止し、バイパスとなる血管を確実につなぐ精度の高い「心停止下冠動脈バイパス術」を基本とします。しかし、患者さんの持病によっては、心臓の動きを止めないで行う「オフポンプ冠動脈バイパス術」を選択します。



## 心臓弁膜症って？

### Q1. どんな病気？

心臓弁膜症は心臓の中にある逆流防止弁に異常を来した病気のことで、弁の閉鎖が不完全となり逆流を生じる「閉鎖不全症」と、弁の開放が不十分となる「狭窄症」があります。抗生物質の普及に伴ってリウマチ性弁膜症は減りましたが、近年は動脈硬化による弁膜症が増加しています。



### Q2. 治療方法は？

弁膜症は弁の構造が破たんしているため治療は手術しかありません。しかしすぐに手術というわけではなく、病状の程度と患者さんの全身状態、体力や余病などを総合的に評価して治療方針が決められます。手術でなくても、お薬を使った内科的治療で症状の緩和をはかることができます。

### Q3. どんな手術なの？

手術は、壊れた弁を修復する「弁形成術」と、壊れた弁を新しい人工弁に取り替える「弁置換術」があります。

#### 弁形成術

壊れた弁を正常の機能ができるように作り変える手技です。自己の弁膜を修復することで弁の機能を回復します。

#### 弁置換術

壊れた弁を人工弁に取り替える手術です。人工弁には機械弁と生体弁の二種類が存在します。それぞれ長所と短所があり、患者さんの年齢と希望に応じて選択されます。

生体弁



**長所** 抗凝固剤(ワルファリン)を服用しなくてよい  
**短所** 耐久性に限界がある

機械弁



**長所** 壊れにくく耐久性がある  
**短所** 抗凝固剤(ワルファリン)を一生服用しなければならない

## 大動脈瘤って？

### Q1. どんな病気？

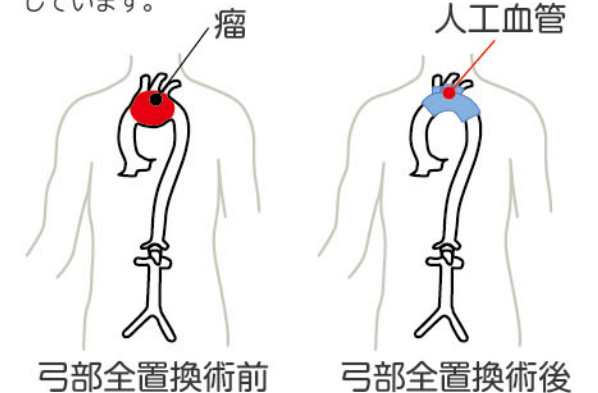
大動脈瘤とは、大動脈が正常の太さの1.5倍以上に瘤状に膨らんだものです。主な原因は動脈硬化であり、50~70歳によくみられ、男性が圧倒的に多いのも特徴です。近年、診断技術の発達と検診の普及によって、大動脈瘤が発見される頻度が増加しています。

### Q2. 治療方法は？

大動脈瘤がいつ破裂しても不思議でない状態と判断した場合、破裂予防のための手術を行います。手術には「人工血管置換術」と「ステントグラフト内挿術」があり、患者さんの全身状態と大動脈瘤の部位を考慮して選択します。現在当院ではステントグラフト内挿術は行っていませんが、適応する患者さんには施行施設への紹介をしています。

### Q3. 人工血管置換術って？

胸やお腹を切開して動脈瘤ができた大動脈を直接切除し、血管の代わりに人工血管に置換するのが「人工血管置換術」です。心機能の低下や脳梗塞など合併症のリスクがある手術ですが、手術成績は向上しています。





## 副院長就任のごあいさつ

今年4月に副院長を拝命いたしました。神経内科代表部長、医療安全管理部長のほか、地域医療福祉連携部長を兼任することになりました。私は平成元年三重大学を卒業し、名古屋第二赤十字病院、静岡済生会総合病院、名古屋大学病院を経て、平成21年当院に着任しました。名古屋大学時代には、代務として加茂病院に週1回の診療を行っていました。今まで多くの病院を経験しましたが、当院の雰囲気大変好印象を持った記憶がありましたので、赴任の話が出たときは快く引き受けたことを鮮明に覚えています。

着任当初は神経内科の存在感を内外に広めることを目標としてきましたが、現在ではスタッフが4名となり、充実した診療が提供できるようになったと自負しています。

医療安全部門に関しては、さらに一層充実させ、安心・安全な医療の提供に心がけたいと思っています。地域医療福祉連携部門では、豊田加茂医師会との連携を強化するとともに、より広域な医療圏とも良好な関係を構築して地域医療の発展に寄与する所存です。

副院長兼医療安全管理部長兼  
地域医療福祉連携部長兼  
神経内科代表部長  
服部 直樹



4月から副院長を拝命いたしました血管外科の水野敬輔です。2003年に加茂病院に赴任し、以来15年勤務しています。赴任当初は外科の一員として消化器外科、乳腺外科なども行っていました。病院の拡大とともに外科スタッフの質および人員も非常に充実しまして、現在は血管外科のみの診療を行っています。

血管外科とは、動脈・静脈およびリンパ管の病気を治療する診療科です。患者さんの病気の多くは下肢静脈瘤、下肢閉塞性動脈硬化症、腹部大動脈瘤です。いずれも、この15年の間に治療法が大きく変化しました。下肢静脈瘤は日帰りのレーザー手術、下肢閉塞性動脈硬化症はカテーテルでの血管内治療、腹部大動脈瘤に対し、ステントグラフト手術といったように低侵襲治療が主流になってきており、それらを導入し治療を行っています。当院ではステントグラフト手術が名古屋の病院に比べ少なかったのですが、今年に入り名古屋大学血管外科医師を招き、症例を増やしています。

副院長になり、研修医の指導・教育、入院支援センター、その他病院全体に奉仕する業務が増えましたが、これまで以上にお役にたてるよう頑張ります。まだまだ若輩者ですが、ご指導ご鞭撻のほどよろしくお願い申し上げます。

副院長兼臨床研修部長兼  
術前検査センター長兼  
血管外科部長  
水野 敬輔





## 『リンパ節が腫れたとき』

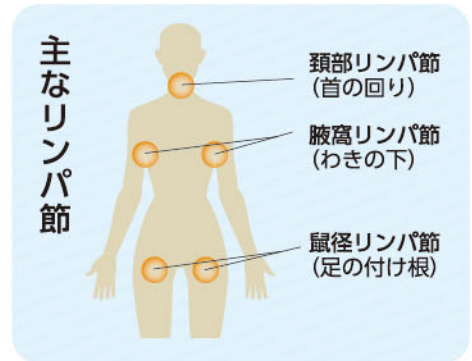
血液内科病棟部長  
平賀 潤二



リンパ節とは、免疫を担当するリンパ球を増やしたりする組織です。かぜをひいてのどが痛くなった時など、首の回りのリンパ節が腫れます。そこでリンパ球という免疫担当細胞を増やし、菌の直接攻撃、抗体産生の増加などを介して、菌を排除する役割があります。体の外側から触れやすいリンパ節は、首の回り(頸部)、わきの下(腋窩)、足の付け根(鼠径)などです。成人では長径が1cmを超えるリンパ節を腫脹と考えます。ただし、健常者でも鼠径リンパ節は1.5~2cm程度になることはありますし、小児では正常でも1cm前後のリンパ節となり触れることもあります。

リンパ節が腫れる原因は様々ですが、大きく分けると3つに分かれます。1つは感染症です。細菌やウイルスが主なものです。一般的な感染によるリンパ節腫脹は、数日以内にほかの症状とともに起こり、痛みを有することがあり、柔らかいことが多いです。2つ目は免疫性疾患によるもので、関節リウマチ、全身性エリテマトーデスなどのいわゆる膠原病に伴うものや、薬剤に対する反応があげられます。3つ目は悪性疾患に伴うものです。胃癌や大腸癌、肺癌などが転移した場合はかなり固く可動性のないリンパ節腫大を認めることがあります。それに対して、悪性リンパ腫という血液のがんの場合は、可動性のあるリンパ節腫大となることが多いです。最終的には手術でそのリンパ節を取り出して、どのようなものなのか調べる“生検(せいけん)”を行う必要があります。

リンパ節生検の明確な適応はありませんが、たとえばリンパ節の腫れが数週間から月単位で続いている場合、採血などで診断を確定することができない場合、寝汗や体重減少、発熱、食欲不振など全身症状をきたしている場合は、リンパ節生検を考慮します。その節は早めに医療機関にご相談ください。



### リンパ節が腫れる3つの原因

#### 1. 感染症

細菌やウイルス

#### 2. 免疫性疾患

関節リウマチ、  
全身性エリテマトーデス  
などの膠原病

#### 3. 悪性疾患

胃癌や大腸癌、肺癌などが  
転移  
または悪性リンパ腫という  
血液のがん

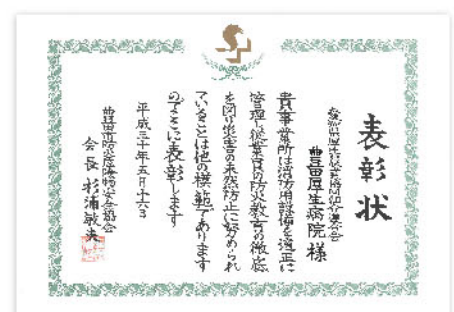


## 📷 | ニュース

### 防火優良事業所として表彰されました

豊田市防火危険物安全協会会長による表彰を受けました。これは、建物や組織の防火管理状況が優れており、消防機関と協会主催の訓練にも積極的に参加し、防火意識が高い施設に贈られる賞です。

この受賞におごることなく、初心を忘れず、防火防災に取り組んでまいります。





# 集中治療室(ICU)が 新しくなりました ～より充実した治療のために～



## ICUって?

通常の病棟では十分管理できない重症患者さんや大手術後の患者さんに対して、必要に応じて迅速な処置ができる設備を整えた病棟です。24時間監視できるよう医師、看護師が常に勤務しています。

## ICUを拡充しました

療養環境の充実を図るため、ICUの拡張工事を行いました。これにより、患者さん一人当たりの部屋の面積が大きくなり、より手厚い治療が受けられるようになりました。

## モニタリングシステムを最新鋭にしました

手術室やICUといった高度な医療を必要とする場所では「生体情報モニター」を使用し、患者さんの生体情報をきめ細やかに管理しています。また、心電図などの波形を保存する機能もあり、速やかな対応と経過観察も行っています。

\*生体情報：心電図、血圧、酸素飽和度等



ICUの  
拡充



生体情報  
モニター

JAあいち豊田

# 軽トラ市

豊田市・みよし市内で  
生産された新鮮な農産物  
及び加工品などを販売します!!  
顔の見える新鮮市場へ、  
ぜひお越しください!!

こめったくんの  
ふわふわも来るよ!!

新鮮な野菜や  
加工品などの  
販売

露店コーナー

日時

平成30年11月4日(日)

9:00~12:00 少雨決行

会場

豊田厚生病院 駐車場

JAあいち豊田主催となりますので、  
ご不明な点がございましたら右記までお問い合わせください。

お問い合わせ先

JAあいち豊田 ふれあい振興部 中部地域  
(0565) 31-2044



# 登録医紹介 ~あなたの町のかかりつけ医をご紹介します~

医療機関 こじま眼科

診療科目 眼科

住所 豊田市四郷町宮下河原 27-4

電話 (0565) 46-5611



院長名 小嶋 一晃(右)  
副院長名 小嶋 文司(左)

診察案内

診療時間	月	火	水	木	金	土	日	祝
9:00~12:00	○	○	◎	○	○	○	/	/
15:30~18:30	○	○	/	○	○	/	/	/

予約：来院前のご確認をお勧めします。 /：休診  
◎：手術日(月1回)にあたる日は診療時間を11時までとさせていただきます。

## クリニック紹介

トヨタ記念病院を退職後、開院して17年になります。

8年前より長男と2診になり、最新機器による検査・診断も効率化しました。

開院時より行っている日帰り白内障手術には、スタッフを含め細心の注意を払っています。クリニックにとって、また患者さんにとっても、紹介先の基幹病院は不可欠です。

豊田厚生病院は円滑な地域医療連携のおかげで、信頼できる紹介病院として大変お世話になり感謝しています。

今後ともよろしくお願いたします。



医療機関 なかねクリニック

診療科目 脳神経外科、内科、  
整形外科、外科、  
リハビリテーション科

住所 豊田市梅坪町 8-3-9

電話 (0565) 37-8800



院長名 中根 幸実

診察案内

診療時間	月	火	水	木	金	土	日	祝
9:00~12:00	○	○	○	○	○	○	/	/
16:00~19:00	○	○	/	○	○	/	/	/

予約：ご予約されると待ち時間が少ないので、可能であれば /：休診  
ご予約をおすすめいたします。  
※ただし、ご予約がなくても、気になる症状があればいつでも受診していただけます。

## クリニック紹介

豊田厚生病院、名古屋大学附属病院など約20年勤務し、地元である豊田市梅坪町に平成29年4月開院しました。

脳神経外科の専門クリニックですが、内科・外科・整形外科も標榜しており、ケガや頭を打った子供・生活習慣病・認知症の高齢者まで幅広い層の患者様が気軽に相談できる地域のかかりつけ医として、良質な医療を実践したいと思います。

MRI・XP・エコーなどを用いて診断から治療・予防・リハビリと一貫的に行います。



医療機関 しばはらクリニック

診療科目 内科、外科、皮膚科  
緩和ケア内科

住所 豊田市貝津町箕輪 216-1

電話 (0565) 45-6633



院長名 柴原 弘明

診察案内

診療時間	月	火	水	木	金	土	日	祝
8:30~12:00	○	○	○	○	○	◎	/	/
16:00~19:00	○	○	/	○	○	/	/	/

予約：予約制ではありませんので、 ◎：8:30~13:00 /：休診  
直接ご来院ください。

## クリニック紹介

外来では内科・外科・皮膚科・緩和ケア内科の診療を行なっています。

在宅診療では専門分野である癌の患者様や、慢性疾患、神経・呼吸器疾患の患者様のご自宅へ伺います。多職種連携に主眼を置き往診時に各他施設の薬剤師・看護師・ケアマネジャーと訪問します。

全てのスタッフが揃うことは困難ですが、専門性の高い分野のスタッフの意見を取り入れて「地域で」「みんなで」「支える」ことを目標にしています。



医療機関 加藤医院

診療科目 内科、小児科、皮膚科

住所 豊田市東山町 2-1511-1

電話 (0565) 89-0061



院長名 加藤 宏

診察案内

診療時間	月	火	水	木	金	土	日	祝
9:00~12:00	○	○	○	○	○	○	/	/
16:00~19:00	○	○	/	○	○	/	/	/

予約：来院前のご確認をお勧めします。 /：休診

## クリニック紹介

当院は平成7年開業の内科、小児科、皮膚科医院です。幅広く一般疾患に対応し、迅速正確な診断、過剰にならない適切な治療、十分なわかりやすい説明を心がけています。

豊田厚生病院とは十分な連携をとり、専門的な診断治療が必要な場合は速やかに紹介させていただいております。

今後も地域に密着して、皆様の健康維持のお役に立つ所存ですので、どんなことでもお気軽にご相談ください。



地域医療機関の皆様へ

インターネットによる予約システムを導入しています。詳細は下記までお問い合わせください。

■お問い合わせ/地域医療連携課 TEL.0565-43-5077



# 食欲の秋 忍び寄る 糖尿病合併症

★し・め・じ★を見逃すな!

一眼科受診、足のフットチェックを



平成30年 **10月6日** 土

講演 13:30~15:30 ●開場/13:00 ●閉場/16:00

会場 豊田厚生病院  
2階講義室

申込  
不要  
参加  
無料

駐車場 無料

後援/豊田市・豊田加茂医師会・JA あいち豊田

お問合せ先 豊田厚生病院 企画課まで

## 看護師・看護補助者 募集

### 看護師

就職説明会および施設見学会・新卒者採用試験は9月まで実施しています。

勤務  
条件

二交替勤務可能な方、パート、夜間専従  
**病院併設の保育所あり!**  
(パートの方除く)

- 0歳~満3歳までの保育
- 月~金曜日は夜間保育あり
- 夜勤明けの保育も可

■看護師説明会および見学会(平成31年度採用)

	開催日	時間
第11回	8月 4日(土)	9時45分
第12回	8月18日(土)	12時30分
第13回	9月 1日(土)	

■看護師採用試験(新卒者のみ)

※有資格者は随時面談を行います

	開催日	時間
第4回	8月 4日(土)	10時00分
第5回	8月24日(金)	12時00分
第6回	9月15日(土)	

### 看護補助者

看護補助としてあなたの力を患者さんへ役立ててはいかがでしょうか?

勤務  
条件

土・日出勤、早番・遅番の  
勤務時間に対応できる方

業務  
内容

患者さんの搬送補助・  
清潔援助など

採用  
について

随時受付  
いたします

HPに  
採用情報  
掲載中



お問い合わせ先 看護管理室(受付時間 平日8:30~17:00)までお気軽にお電話ください。

### 院内イベントのご案内

場所: 講義室  
お申込先: 栄養相談室

講座名	日時	備考
腎臓病教室	2018年9月12日(水) 11:00~13:00	[申込] 事前に申込が必要 [受講料] 食事代500円ほか
肝臓病教室	2018年9月26日(水) 13:30~15:00	[申込] 事前に申込が必要 [受講料] 集団栄養食事指導料

### がんサロン「煌-きらめき-」

~がん患者さん同士語り合いませんか?~

がんに関する情報提供とがん患者さん同士の語らいの場を設けています。  
ご家族の方でも参加できますので、ご自由に参加ください。

【日時】 毎月第3土曜日9:30より  
【場所】 多目的室

お問い合わせ先  
がん相談支援センター



アクセス便利!  
浄水駅直通  
大型駐車場完備!

名鉄浄水駅と地下道で  
天候に関係なく駅から院内へ  
平針駅から地下鉄鶴舞線...15分

#### 《編集後記》

今年の春から6年ぶりに打ちつばなしへ職場の仲間たちと通うようになりました。8月下旬には、上司とのコースデビューに向けてショートコースを回るなどしてクラブを振っています。まだまだ技術や知識が追いついていませんが、今年だけで終わらないように細く長く続けられるようにしたいです。(S)

とよた こうせい  
愛知県厚生農業協同組合連合会 豊田厚生病院

〒470-0396 愛知県豊田市浄水町伊保原 500-1  
TEL(0565)43-5000(代表) FAX(0565)43-5100(代表)  
URL: <https://toyota.jaaikosei.or.jp>  
E-mail: [tk-hosp@toyota.jaaikosei.or.jp](mailto:tk-hosp@toyota.jaaikosei.or.jp)