

take free

豊田厚生病院 広報誌

豊田厚生

Navi

特集：乳がん検診・子宮頸がん検診



- P2 — 乳がん検診・子宮頸がん検診
- P5 — おかげさまで100号を迎えました
- P6 — 夜のトイレで困っていませんか？
- P7 — 連携医療機関紹介
- さいとう整形外科
 - 岡本乳腺クリニック
- P8 — news

Vol. 100

2023/summer

ご自由にお持ちください

乳がん検診

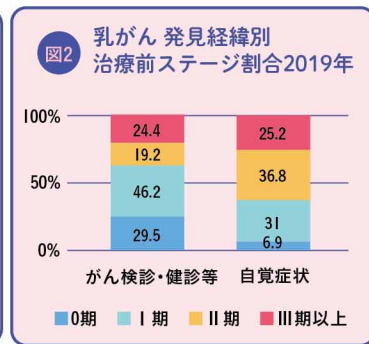
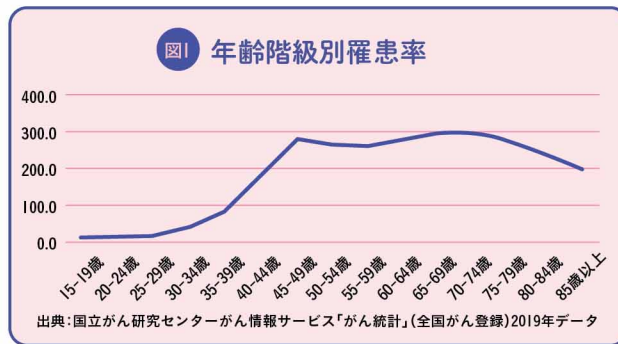
乳がんは日本で年間9万人以上がかかる病気で現在も増え続けています。特に30代後半から増加し、40歳台後半から50歳台前半でピークがあり、さらに60歳台まで女性の罹患率のトップを占めます。働き盛りの世代にも、高齢の方にも多いがんです。(図1)

しかし早期に発見し適切な治療をすれば完治できるがんです。そのために定期的ながん検診を欠かすことはできません。検診発見の場合、より早期の状態での治療が始められています。(図2)



丹羽 多恵 医師
健康管理センター 乳腺外科

日本乳癌学会乳癌専門医・指導医
日本外科学会専門医
日本乳癌検診学会評議員
日本乳がん検診精度管理中央機構
マンモグラフィ読影認定医
日本乳がん検診精度管理中央機構
乳房超音波読影認定医



乳がん検診の目的は **乳がんで亡くなる女性を減らすこと**です。

現在、乳がん死亡率が減少する効果が証明されている検査方法は、マンモグラフィのみです。

乳がん検査方法1

マンモグラフィ検査

乳房の全体を確認でき、乳がんの初期にできる石灰化の検出に優れます。乳腺量の多い乳房では腫瘍の検出が困難なことがあります。

乳がん検査方法2

乳房超音波検査

精密検査で用いられますが、マンモグラフィが苦手とする乳腺に埋もれた小腫瘍の検出が可能です。ただし脂肪の多い乳房では病変の検出が難しいです。実施者の技能に大きく左右されます。乳腺濃度の高い人はマンモグラフィで病変が隠れることがあり、その時は超音波検査が役立ちます。過去の画像と比較したり、マンモグラフィと総合的に判断することが求められています。

ブレスト・アウェアネスをご存知ですか？

乳房を意識する生活習慣です。自分の乳房の状態に関心をもち、乳がんの早期発見・診断・治療につながる正しい受診行動を身につけましょう。

以下の4つの項目を実践しましょう。

- 1 自分の乳房の状態を知る (乳房のセルフチェック)
- 2 乳房の変化に気をつける (しこりや血性の乳頭分泌など)
- 3 変化に気づいたらすぐに医療機関へ行く
- 4 40歳になったら定期的な乳がん検診を受診する (参考: 日本乳癌学会患者さんのための乳癌診療ガイドライン)

乳がん検診・子宮頸がん検診

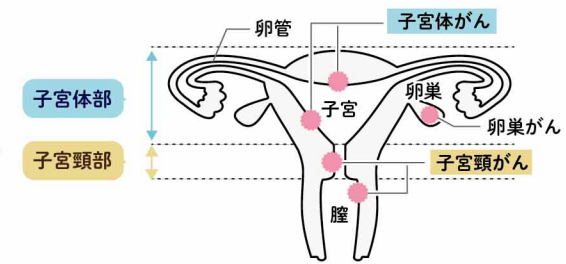
早期発見で大切な命を守る！

「乳がん」と子宮の入り口(子宮頸部)にできる「子宮頸がん」は、いずれも定期的な検診により早期発見が可能ながんで完治できる可能性が高いことがわかっています。当院の「健康管理センター」には、専用の医療機器を用いて女性の「がんを早期に見つける「レディースストック」があります。万一、がんが見つかった場合も「地域がん診療連携拠点病院」である当院の診療科と連携して、治療までスムーズに行うことが可能です。

子宮頸がんと子宮体がん

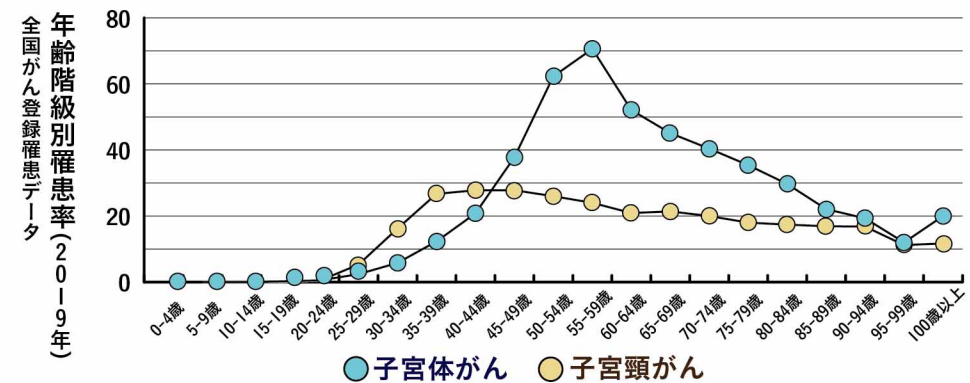
子宮頸がんは子宮下部の管状の部分に生じるがんです。子宮体がんは子宮上部の袋状の部分に生じるがんです。できる場所が違っただけでなく、原因、多発する年齢層、治療法にいたるまで、まったく異なる性質をもっています。豊田市のがん検診では、子宮頸がん検診を実施しています。

	子宮頸がん	子宮体がん
自覚症状	初期は無症状	不正出血
原因	ヒトパピローマウイルス(HPV)	女性ホルモンのアンバランス等
年齢ピーク	20歳代後半～40歳代	50～60歳代
早期発見するには	検診を受診	不正出血で受診



浅田 英子 医師
健康管理センター 産婦人科

日本産科婦人科学会専門医
日本女性医学学会認定
女性ヘルスケア専門医



子宮頸がんは定期的な検査で早期発見、早期治療が可能です



子宮頸がん検査方法 子宮頸部細胞診(子宮頸がん検診)

「子宮頸がん」を見つける検査は、子宮頸部付近の細胞を綿棒などでこすり取り、当院では最新の液状細胞診式で、がん細胞の有無を調べます。この検査では、**細胞ががん化する一歩手前の「前がん状態(異型細胞)」を見つけられるのが特徴**です。前がん状態で見つかった場合は、経過観察もしくは子宮を部分的に切り取る手術を行います。この段階の手術では子宮を温存できるため、産産や早産のリスクが生じるものの、妊娠・出産の可能性を残すことができます。進行してしまっからの治療になると、子宮の摘出や手術後の後遺症のリスクが高まり、手術治療ができないこともあります。定期的な子宮頸がん検診をおすすめします。

閉経後に増加する子宮体がんはどのようにやってわかるの？

当院では、子宮頸がん検査のほかに「経膈超音波検査」(オプション料金)を行なっています。この検査では子宮の大きさや内膜の厚さ、卵巣の状態を見ることができ、子宮筋腫や卵巣腫瘍も見つけることができます。「子宮体がん」は子宮内膜の厚みが増すため、経膈超音波検査で異常がわかることがあります。内膜の厚さに異常があれば精密検査をおすすめします。また、不正出血を自覚した時には受診してください。

乳がん検診・子宮頸がん検診のご案内

乳がん検診



女性技師

マンモグラフィ
¥4,400

片方の乳房に対して2方向から圧迫し撮影を行います*。
妊娠・授乳中ではできません。
ペースメーカーやインプラント挿入者は検診では実施していません。
※職域検診の契約によっては1方向。

こんな方におすすめ

40歳以上の方(1~2年に1回)



女性技師

乳房超音波検査
(エコー)
¥4,400

仰向けになった状態で乳房にゼリーをつけ、プローブを当てて実施します。妊娠・授乳中でも実施できます。*マンモグラフィと併用できます。

こんな方におすすめ

マンモグラフィと併用したい方
マンモグラフィで乳腺濃度が高いと言われた方
マンモグラフィが実施できない方

当院のマンモグラフィ撮影、乳房超音波検査は第三者機関*の認定を受けた診療放射線技師、臨床検査技師並びに判定医が担当しています。また検査担当者全員が当院の精密検査にも関わっていることは大きな強みです。マンモグラフィ施設画像評価の認定ではA評価をいただきました。乳がん検診の全国集計調査にも参加し、検診の精度管理向上に積極的に努めています。

*NPO法人日本乳がん検診精度管理中央機構(精中機構)
(<https://www.qabcs.or.jp>)



超音波検査士



放射線技師

私たちが担当しています

子宮頸がん検診



子宮頸部細胞診検査

¥3,850

クスコ(腔鏡)と呼ばれる器具で医師が子宮頸部を確認し、専用のブラシで細胞をこすり取ります。子宮の入り口である頸部のみの病変がわかる検査です。

オプション検査

経膺超音波検査 ¥3,300

プローブという棒状の装置を膺内に入れて画像を見る検査です。痛みは少なく、診察の姿勢で行えます。

こんな方におすすめ

子宮全体や卵巣の状態が気になる方

HPV検査 ¥5,500

子宮頸がんの原因であるウイルスの有無を調べる検査です。細胞診と同じ検体で検査ができます。

こんな方におすすめ

20~49歳の発症率の高い年齢の方
※HPV陽性の方は毎年の子宮頸がん検診をおすすめします。

実施日時

午前(月~金)8:30~
※レディースドックは午前のみ
午後(火・水のみ)13:15~
※6月~1月末まで

午後は混雑が少なく予約が取りやすくなっています。

豊田市がん検診の受診券・クーポン券もご利用いただけます。ご予約の健診にオプションで申し込みも可能なので、お問い合わせください。



JA愛知厚生連

豊田厚生病院 健康管理センター

電話対応時間 平日9:00~16:30 第1・3土曜日9:00~12:00
URL: <https://toyota.jaikosei.or.jp>

TEL (0120) 78-5050

FAX (0565) 43-5047



100

おかげさまで100号を迎えました



「病院広報誌」がこの度100号を発刊することができました。

これも地域の皆さまのご支援があつてのことと思います。

100号を機に、「豊田厚生Navi」とタイトルを変えました。

今後も「豊田厚生Navi」のほか、ホームページ、Instagram等で

情報発信に努めてまいります。

過去の広報誌は
こちら



豊田厚生病院HP

病院情報配信中
Instagram



皆様のフォローを
お待ちしております!

夜のトイレで困っていませんか？

豊田厚生病院
泌尿器科腫瘍部長
小林 大地



夜間頻尿とは

夜間頻尿とは、「夜間に排尿のために1回以上起きなければならないという愁訴である」と定義されています。特に夜間2回以上の排尿は良好な睡眠を阻害し、生活の質を障害するとされています。夜間頻尿の頻度・回数は男女ともに加齢に伴って増加し、夜間頻尿のある人は4,482万人と推定されており、多くの日本人が夜間頻尿に悩まされていると考えられます。



原因 夜間頻尿の原因は大きく**多尿・夜間多尿、膀胱蓄尿障害、睡眠障害**に分けられています。

① 多尿・夜間多尿

夜間の尿量が多くなると、排尿回数は多くなります。水分の摂り方や塩分の過剰摂取、下肢のむくみ、内科的疾患(心疾患、呼吸器疾患、腎機能障害、糖尿病など)が原因となります。

② 膀胱蓄尿障害

膀胱に少量しか尿を溜められなくなると、排尿回数は多くなります。この症状は膀胱炎や過活動膀胱、前立腺肥大症、尿路結石など尿路の異常で生じます。

③ 睡眠障害

寝付きが悪い、眠りが浅く夜間何度も覚醒してしまうことも、夜間頻尿の原因となります。



治療

行動療法(生活指導)は夜間多尿の初期治療として、まず行うべき治療であるとされています。生活習慣を改善しても夜間多尿の改善が乏しい場合には、お薬を使うこともあります。

1.夜間多尿の改善のために

- 夕方以降の水分の過剰摂取や、就寝前3~4時間のアルコールやカフェインの摂取は控えましょう。
- 塩分の摂り過ぎは多尿の原因となるため、減塩に心がけましょう。
- 弾性ストッキングの着用や日中に足を高くして30分程度横になるなど、下肢のむくみの対策をしましょう。また夕方にスクワットや散歩など、軽い運動をすることもむくみ対策となります。



お悩みの方は、かかりつけ医に相談してみてください。

2.質の良い睡眠をとるために

- 起床・就寝時間や1日3度の食事など、規則正しく過ごしましょう。
- 昼寝をされる方は15時まで、30分以内に行いましょう。食後のゴロゴロ、うたた寝は夜の睡眠の質を悪くしてしまいます。
- 日中は日光をしっかりと浴びましょう。



2023年3月開院 さいとう整形外科

—齋藤 正敏院長に伺いました—



院長
齋藤 正敏

Q1 クリニックの特色を教えてください

当院は2023年3月に豊田市明和町に開院した整形外科・リハビリテーション科・リウマチ科のクリニックです。この西三河地域の皆様のかかりつけ医として、まず患者さんの症状をしっかりと聞き、寄り添いながら、わかりやすい説明とそれぞれの患者さんに合った治療を提供したいと考えております。

Q2 地域医療連携について先生が大切にしていることは何ですか？

当院で可能な治療・検査をしっかりと行い、当院では困難と判断した患者さんは、速やかに基幹病院に紹介するよう心掛けております。

Q3 地域の皆さまへメッセージをお願いします

地域の皆様がいつまでも笑顔であふれ、健康的な生活が送れるようお手伝いいたします。そして地域に根ざした安心・安全な医療を提供できるように取り組んでいきます。どんな些細なことでも診察させていただきますので是非ご相談ください。来院していただきやすい明るい雰囲気のクリニックにいたしますのでお気軽にお越しください。



診療科目 整形外科、リハビリテーション科
リウマチ科

住所 豊田市明和町2丁目58-3

電話 0565-29-3110

診療時間	月	火	水	木	金	土	日	祝
9:00~12:00	●	●	●	●	●	●	/	/
16:00~19:00	●	●	/	●	●	/	/	/

休診日:水曜日午後、土曜日午後、日曜日、祝日

2023年5月開院 岡本乳腺クリニック

—岡本 喜一郎院長に伺いました—



院長
岡本 喜一郎

Q1 クリニックの特色を教えてください

私たちが目指すのは、地域の皆さまに信頼されるかかりつけ医です。乳がん検診や乳がん患者様のフォローなど気軽にご相談ください。

Q2 地域医療連携について先生が大切にしていることは何ですか？

豊田厚生病院と連携して、乳がん術後のフォローやホルモン治療などの治療をさせていただきます。一人ひとりのお悩みをお聞きし、適切なサポートさせていただきます。

Q3 地域の皆さまへメッセージをお願いします

本年5月8日に開院したばかりの乳腺クリニックですが、よろしくお願いたします。



診療科目 乳腺外科、乳腺内科、外科

住所 豊田市松ヶ枝町2丁目55
豊田メディカルステーション1階

電話 0565-85-7780

診療時間	月	火	水	木	金	土	日	祝
9:00~12:00	●	●	/	●	●	●	/	/
15:00~18:30	●	●	/	●	●	/	/	/

休診日:水曜日、日曜日、祝日、土曜日午後



地域連携交流会を開催しました

連携医療機関の皆様との交流を深め、更なる地域医療連携強化を図ることを目的として「地域医療連携交流会」を開催しました。3年ぶりの開催となりましたが、当日は、多くの医療機関の方にお越し頂きました。コロナが落ち着き、これまで以上にFACE TO FACEの連携を大切にして参ります。



愛知県看護協会より 感謝状をいただきました

県内のクラスター発生病院へ当院の感染管理認定看護師を派遣し、感染管理指導を行ったことが高く評価され感謝状をいただきました。今後も感染拡大防止に貢献していきます。



厚生労働省より表彰されました

臨床検査技師の中根生弥さんが、長年にわたり臨床衛生検査業務を通じて国民医療の向上発展に寄与したとして表彰されました。



市民公開講座動画公開中



早期発見が大切
「特定健診・がん検診」を受けよう



認知症予防
「プレミアム脳ドック」を受けませんか



今年も病院敷地内にヤギが
除草にやってきました！
国道155号線沿いの斜面に
いるので、会いに来てね☆



HP



Instagram



診療日カレンダー [Calendario de Atención]

7月						
日	月	火	水	木	金	土
						1
2	3	4	5	6	7	8
9	10	11	12	13	14	15
16	17	18	19	20	21	22
23	24	25	26	27	28	29
30	31					

8月						
日	月	火	水	木	金	土
		1	2	3	4	5
6	7	8	9	10	11	12
13	14	15	16	17	18	19
20	21	22	23	24	25	26
27	28	29	30	31		

9月						
日	月	火	水	木	金	土
					1	2
3	4	5	6	7	8	9
10	11	12	13	14	15	16
17	18	19	20	21	22	23
24	25	26	27	28	29	30

10月						
日	月	火	水	木	金	土
1	2	3	4	5	6	7
8	9	10	11	12	13	14
15	16	17	18	19	20	21
22	23	24	25	26	27	28
29	30	31				

休診 [Feriado] (2023年)